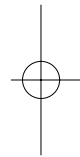
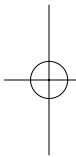


ご使用になる前に必ず本書をお読みになり、正しく安全にお使いください。本書の裏表紙には保証書が記載されていますので、「お買い上げ日・販売店名」等の所定事項の記入および記載内容をご確認の上、大切に保管してください。

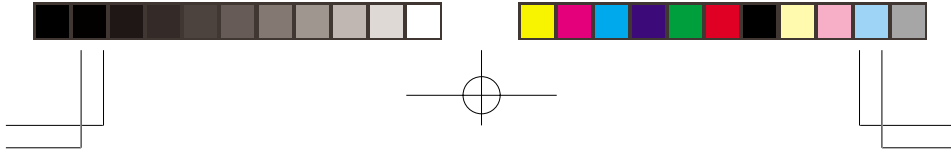
もくじ

ご使用前に	2
標準付属品	2
各部のなまえ	2
取り付け・接続方法	3
操作手順	5
調整メニューの内容	5
仕様	5
アフターサービス	6



- 本書の内容の一部または全部を無断転載することは固くお断りいたします。
- 本書の内容については将来予告なしに変更することがあります。
- 本書に記載した会社名、商品名は、各社の商標または登録商標です。
- 本書は内容について万全を期して作成いたしましたが、万一誤りや記載もれなどお気付きの点がありましたら、販売店までご連絡ください。
- 乱丁、落丁はお取り替えいたしますので、お買い上げの販売店までご連絡ください。

目録



ご使用前に

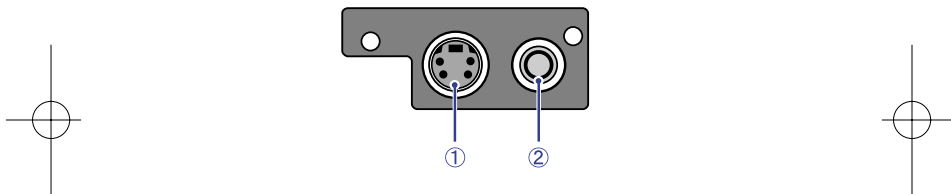
このビデオアダプタは、弊社モニタ Pro Lite H430 のオプション品です。Pro Lite H430 以外ではご使用できません。

標準付属品

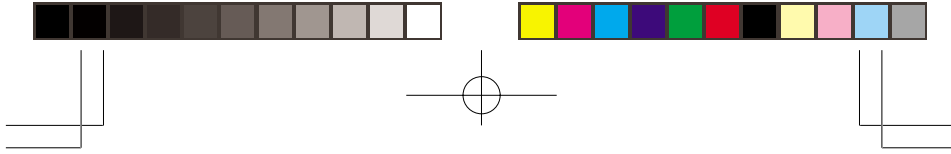
ビデオアダプタ本体の他に、下記のもが全て含まれていることをご確認ください。

- ビデオケーブル
- 取扱説明書／保証書（本書）

各部のなまえ



- ① S ビデオ入力端子
- ② ビデオ入力端子



取り付け・接続方法

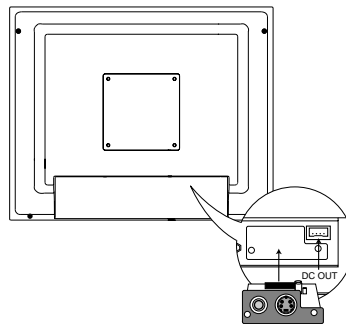
- 注意** ■本製品は精密機器ですので、ボード上の回路や部品に触れたり、静電気を与えないように気をつけてください。故障の原因となることがあります。
- 本製品をモニタに取り付けや取り外しをおこなう場合は、必ずモニタの電源コードをコンセントから抜いて行なってください。感電や故障の原因となることがあります。
- ビデオアダプタの取り付けは安定した台の上で行なってください。モニタが落下してケガや故障の原因となります。

1. 取り付け

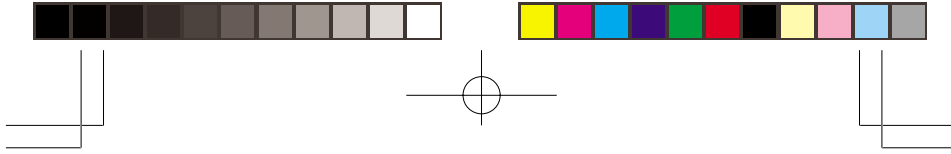
- ①モニタの電源を「OFF」にして、モニタの電源コードをコンセントから抜きます。
- ②モニタ後部にあるビデオアダプタスロットカバー固定のネジを取り外し、カバーを取り外します。
- ③モニタ内部にあるガイドレールに沿って、ビデオアダプタを奥までしっかり差し込みます。
- ④②で外したネジでビデオアダプタを固定します。

補足 ネジが回しづらい場合は、マイナスドライバーを使用してください。

<後面>

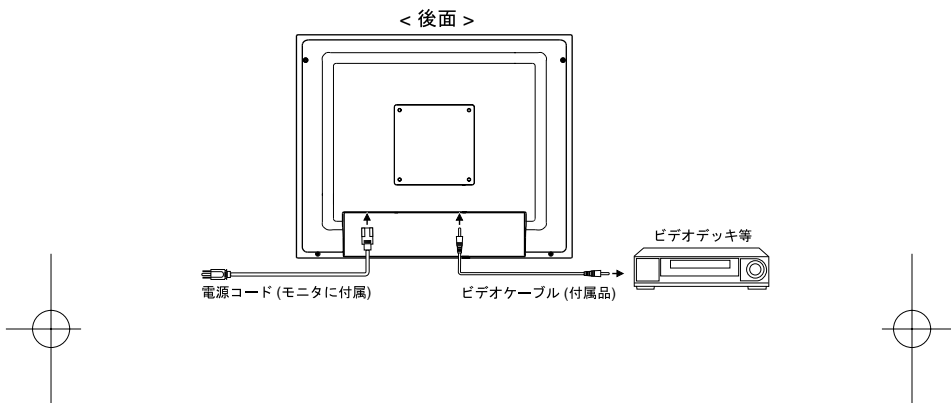


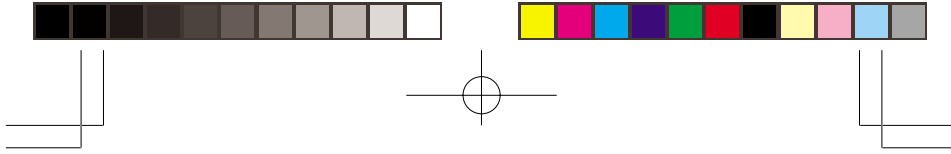
日本語



2. 接続

- ①ビデオケーブルをビデオデッキ等のビデオ機器に接続します。
- ②モニタの電源コードをコンセントに接続します。アースの接続は電源コードをコンセントにさす前に、必ず行ってください。





操作手順

操作手順の詳細は、対応モニタの取扱説明書をご覧ください。

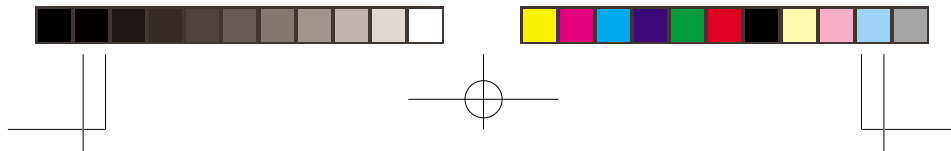
調整メニューの内容

本製品を対応モニタに組み込むことにより、ビデオ入力が可能になり、OSDメニューの中にビデオ用の調整メニューが追加されます。詳細は対応モニタの取扱説明書をご覧ください。

仕様

仕様および外観は改良のため、予告なく変更することがあります。

信号入力コネクタ	RCAピンジャック S映像端子
入力映像信号	NTSC, PAL, SECAM
環境条件	動作時の温度：5～35°C 保管時の温度：-20～60°C 湿度(-20～50°C未満時)：20～85% 結露なきこと 湿度(50～60°C時)：20～55% 結露なきこと
適合規格	CE, FCC-B



アフターサービス

【保証書／保証期間について】

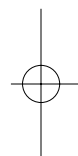
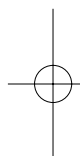
- 本製品の保証書は、本書裏表紙に記載されています。
- 保証書の「お買い上げ日・販売店名」などの所定事項の記入および記載内容をご確認いただき、大切に保管してください。
- 保証期間は本体お買い上げ日より1年間です。ただし、中古販売の製品については1年間の保証は適用されません。

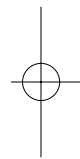
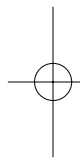
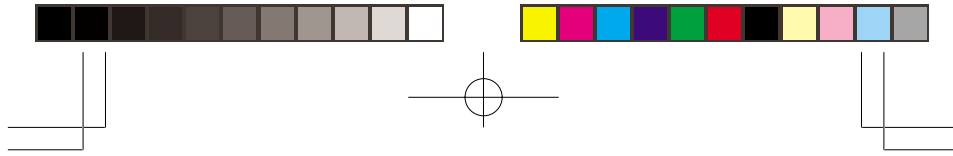
【修理サービス】

- 修理や点検のため本製品を単体またはモニタに組み込んだ状態で輸送されるときは、専用の梱包箱、クッションをご使用ください。他の梱包材料を使って輸送した場合、本製品またはモニタが破損したり、故障の原因となることがあります。なお、この事由による修理は保証期間内であっても有料となります。お手元に専用の梱包材料がない場合は、送付前に必ずイーヤマサービスセンターまでご連絡ください。
- 本製品の補修用性能部品（製品の機能を維持するために必要な部品）は、製造終了後5年間保有されています。補修用性能部品の最低保有期間が経過した後でも、故障箇所によっては修理可能な場合がありますので、お買い上げの販売店またはイーヤマサービスセンターにご相談ください。

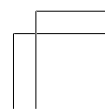
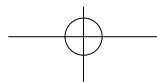
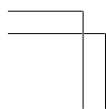
【リサイクル／廃棄について】

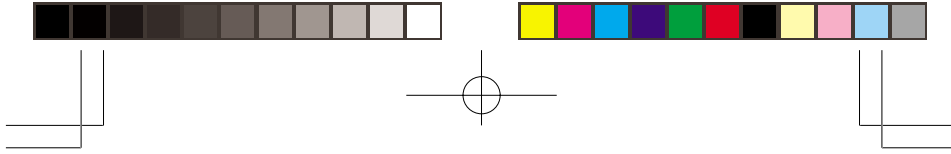
- 本製品を、ごみ廃棄場で処分される一般のごみといっしょに捨てないでください。本製品を廃棄する際は、地方自治体の条例または規則にしたがってください。
- リサイクル／廃棄については、イーヤマ販売へお問い合わせください。





日本語





<保証条件>

1. 取扱説明書・本体貼付ラベル等に従った正常な使用状態で故障した場合には、本保証書の記載内容にもとづきイヤーマサービスセンターが無料修理します。
2. 保証期間内に故障して無料修理を受ける場合には、お買い上げの販売店またはイヤーマサービスセンターに製品と保証書をご提示の上依頼してください。
尚、製品を発送される場合の送料はお客様ご負担となりますのでご了承ください。
3. 本製品の故障やその使用によって生じた直接または間接の損害について、当社はその責任を負わないものとします。
4. 保証期間内でも次のような場合は有料修理となります。
 - (1) 保証書をご提示されないとき。
 - (2) 本保証書の所定事項の未記入、記載内容の書き換えられたもの。
 - (3) 火災・地震・水害・落雷・その他の天変地異、公害や異常電圧による故障または損害。
 - (4) お買い上げ後の輸送、移動時の落下等のお取り扱いが不適当なため生じた故障または損害。
 - (5) 取扱説明書に記載の使用方法や注意に反するお取り扱いによって生じた故障または損害。
5. 本保証書は再発行いたしませんので紛失しないよう大切に保管してください。

この保証書は、本書に明示した期間、条件のもとにおいて無料修理をお約束するものです。従ってこの保証書によってお客様の法律上の権利を制限するものではありませんので、保証期間経過後の修理等についての詳細はお買い上げの販売店またはイヤーマサービスセンターまでお問い合わせください。

