

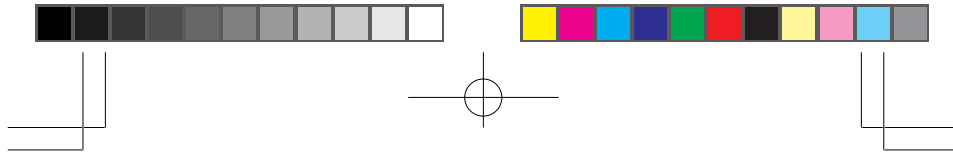
ご使用になる前に必ず本書をお読みになり、正しく安全にお使いください。本書の裏表紙には保証書が記載されていますので、「お買い上げ日・販売店名」等の所定事項の記入および記載内容をご確認の上、大切に保管してください。

もくじ

ご使用前に	2
標準付属品	2
各部のなまえ	2
取り付け・接続方法	3
操作手順	5
調整メニューの内容	5
パワーマネジメント機能	9
故障かなと思ったら	10
仕様	11
アフターサービス	12

- 本書の内容の一部または全部を無断転載することは固くお断りいたします。
- 本書の内容については将来予告なしに変更することがあります。
- 本書に記載した会社名、商品名は、各社の商標または登録商標です。
- 本書は内容について万全を期して作成いたしましたが、万一誤りや記載もれなどお気付きの点がありましたら、販売店またはイーマサポートセンターまでご連絡ください。
- 乱丁、落丁はお取り替えいたしますので、お買い上げの販売店までご連絡ください。

日本語



ご使用前に

このビデオアダプタは、弊社モニタのオプション品です。弊社モニタ以外ではご使用できません。

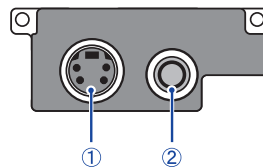
弊社モニタ \ ビデオアダプタ	OVA1-1	OVA1-2
AS4332UT D, AS4332UT D BK	●	
AS4637UT A, AS4637UT A BK	●	
AU5131DT, AU5131DT BK		●

標準付属品

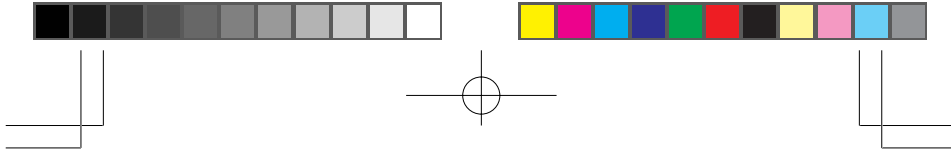
ビデオアダプタ本体の他に、下記のもの全てが含まれていることをご確認ください。

- ビデオケーブル
- 取扱説明書／保証書（本書）

各部のなまえ



- ① S ビデオ入力端子
- ② ビデオ入力端子



取り付け・接続方法

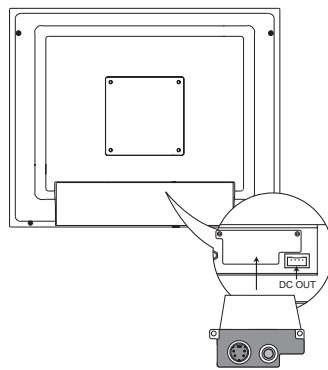
- 注意** ■本製品は精密機器ですので、ボード上の回路や部品に触れたり、静電気を与えないように気をつけてください。故障の原因となることがあります。
- 本製品をモニタに取り付けや取り外しをおこなう場合は、必ずモニタの電源コードをコンセントから抜いて行ってください。感電や故障の原因となることがあります。
- ビデオアダプタの取り付けは安定した台の上で行なってください。モニタが落下してケガや故障の原因となります。

1. 取り付け

- ①モニタの電源を「OFF」にして、モニタの電源コードをコンセントから抜きます。
- ②モニタ後部にあるビデオアダプタスロットカバー固定のネジを取り外し、カバーを取り外します。
- ③モニタ内部にあるガイドレールに沿って、ビデオアダプタを奥までしっかり差し込みます。
- ④②で外したネジでビデオアダプタを固定します。

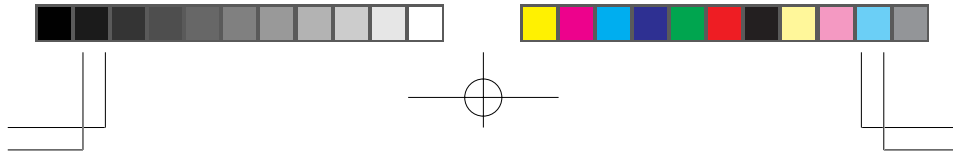
補足 ネジが回しづらい場合は、マイナスドライバーを使用してください。

<後面>



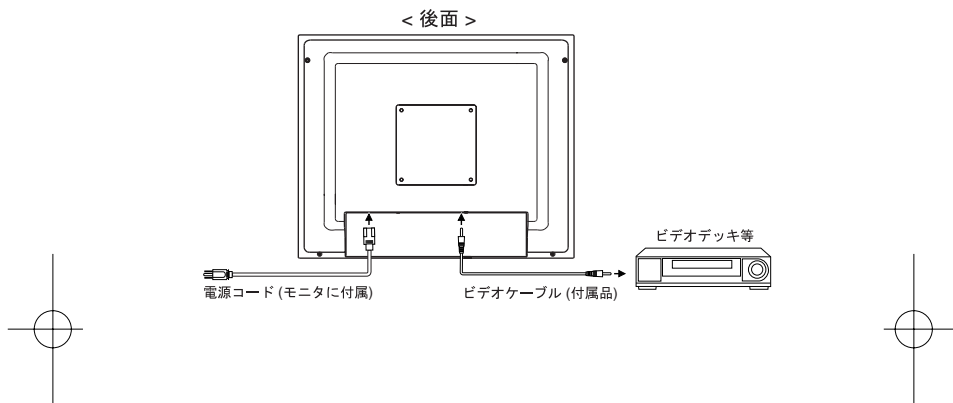
日本語

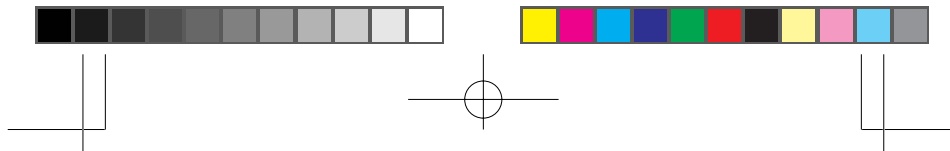
3



2. 接続

- ①ビデオケーブルをビデオデッキ等のビデオ機器に接続します。
- ②モニタの電源コードをコンセントに接続します。アースの接続は電源コードをコンセントにさす前に、必ず行ってください。





操作手順

操作手順の詳細は、対応モニタの取扱説明書をご覧ください。

調整メニューの内容

本製品を対応モニタに組み込むことにより、ビデオ入力が可能になり、OSDメニューの中にビデオ用の調整メニューが追加されます。本調整メニューの内容は、OVA1-1を記載しております。OVA1-2は対応モニタの取扱説明書をご覧ください。

言語選択 (Language) で日本語表示を選択した場合を黒色、英語表示を選択した場合を青色にて記載しています。

Video Input

PC入力からビデオ入力へは自動的に切り替わりません。メニューの入力信号切り替え、またはINPUTボタンに切り替えてご使用ください。(パワーマネージメント時はメニューボタンを押すと入力信号切り替え画面が表示されます。)



メニュー：1
(ビデオ入力)

メニュー：1



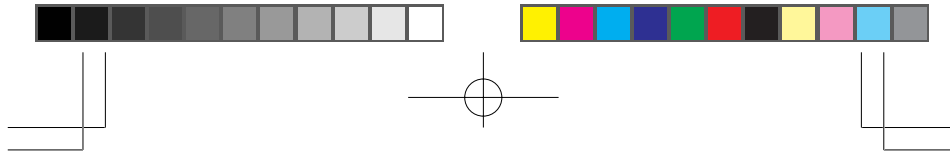
H: 15.1 KHz V: 60.0 Hz
NTSC

調整項目	画面の状態/調整ボタン	
 <p>ブライトネス *1 Brightness <small>ダイレクト調整</small></p>	暗すぎる 明るすぎる	← + ← -
 <p>コントラスト *1 Contrast <small>ダイレクト調整</small></p>	弱すぎる 強すぎる	← + ← -
 <p>カラー Color</p>	弱すぎる 強すぎる	← + ← -
 <p>色あい Hue</p>	色が紫がかっている 色が緑がかっている	← + ← -
 <p>シャープネス Sharpness</p>	画面がボケている 画面がザラザラしている	← + ← -



日本語

5



調整項目	画面の状態/調整ボタン
カラー調整 Color Temp.	1 やや赤みがかったホワイト やや青みがかったホワイト
	2 sRGBモードになります
補足 <ul style="list-style-type: none"> ■ sRGBとは、機器間の色再現（色彩、彩度等）の違いを規定・統一した国際規格です。 ■ sRGBモードでは、ブライトネス、コントラスト、シャープネスが固定値となり調整できません。 	
メニューに戻る Return to Menu	カーソルがメニュー：1に戻ります

*1 ビデオ入力時のブライトネス/コントラスト調整は、自然な映像表示になるように調整してください。

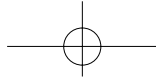
ダイレクト調整

メニュー画面を表示する手間を省き、次のボタン操作で直接調整画面に入ることができます。

- ブライトネス：メニュー画面を表示していない時にブライトネス調整ボタンを押します。
- コントラスト：メニュー画面を表示していない時にコントラスト調整ボタンを押します。

補足 ブライトネス/コントラスト調整の切り替え

ダイレクト調整中、ブライトネス調整ボタンまたはコントラスト調整ボタンを押してから約10秒以内にメニューボタンを押すことにより、ブライトネスとコントラストの調整画面を交互に切り替えることができます。



メニュー：2
(ビデオ入力)

メニュー：2

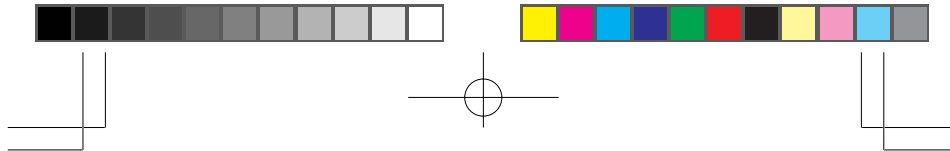


H: 15.1 KHz V: 60.0 Hz
NTSC

調整項目		画面の状態/調整ボタン
入力信号切り替え Signal Select ダイレクト調整	Input1	映像をInput1入力に切り替えます
	Input2	映像をInput2入力に切り替えます
	ビデオ1	映像をVIDEO入力に切り替えます
	ビデオ2	映像をS VIDEO入力に切り替えます
OSD表示位置 OSD Position		1 2 3 4 5 1～5までのオンスクリーン移動位置が設定されています。プラス調整ボタンを押すと昇順に移動し、マイナス調整ボタンを押すと降順に移動します。お好みの位置にオンスクリーンを移動させてください。
フルスクリーン Full Screen	1	画面縦横比を4：3で表示します
	2	画面全体に拡大表示します
補足 2を選択した場合、表示されるイメージが縦長になります。		
言語選択 Language	English	英語表示
	Deutsch	ドイツ語表示
	Francais	フランス語表示
	Nederlands	オランダ語表示
	Svenska	スウェーデン語表示
	日本語	日本語表示
Gamma Gamma	オフ	ノーマル
	1	ハイコントラスト
	2	ダーク

7

日本語

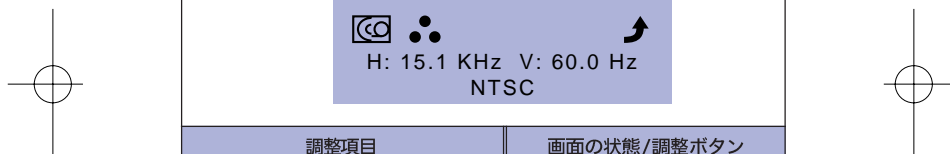


調整項目		画面の状態/調整ボタン
リセット Reset	No	メニュー画面に戻ります
	Yes	工場出荷設定に戻ります
メニューに戻る Return to Menu		カーソルがメニュー：2に戻ります

ダイレクト調整

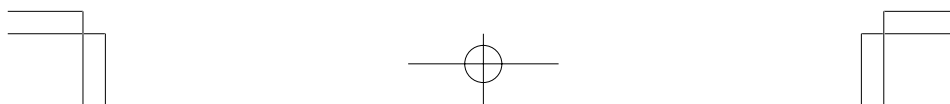
メニュー画面を表示する手間を省き、次のボタン操作で直接調整画面に入ることができます。

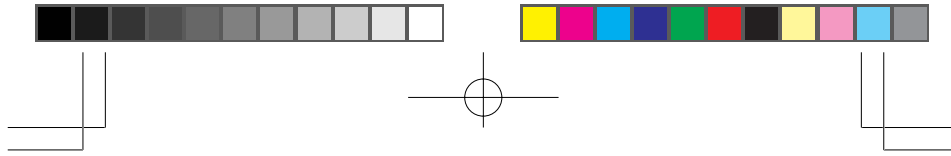
- 入力信号切り替え: INPUTボタンを押します。



メニュー：3 (ビデオ入力)		メニュー：3 H: 15.1 KHz V: 60.0 Hz NTSC
調整項目		画面の状態/調整ボタン
入力ソース Input Source	DVD	通常はこの設定でご使用ください
	VTR	表示画面が曲がったり、揺れたりする場合はこの設定にしてご使用ください。
補足 接続する映像機器によっては表示画面が曲がったり、揺れたりすることがあります。その場合は設定を変更してみてください。また、TV放送や傷んだビデオテープの信号を入力した場合、正常に表示できないことがあります。		
<ul style="list-style-type: none"> ● 放送方式 ● ● Color System 	自動	放送方式を自動に切り替えます。通常はこの設定でご使用ください。
	NTSC	放送方式をNTSCに強制的に切り替えます。
	PAL	放送方式をPALに強制的に切り替えます。
	SECAM	放送方式をSECAMに強制的に切り替えます。

日本語

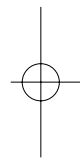
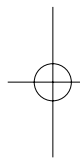


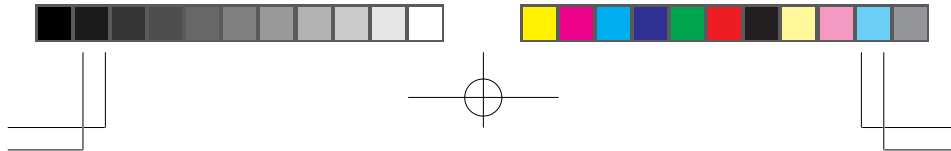


調整項目	画面の状態/調整ボタン
 メニューに戻る Return to Menu	カーソルがメニュー：3に戻ります

パワーマネジメント機能

本製品を使用してビデオ入力に対応している場合でもパワーマネジメント機能は有効です。ビデオ機器からの信号がなくなると、パワーマネジメントモード（消費電力5W）となり、電源インジケータが橙色に点灯します。この状態でビデオ機器から信号が入力されると、数秒後に画面は表示され通常動作状態に戻ります。





故障かなと思ったら

「故障かな?」と思ったら次の順番で調べてみてください。

1. 「操作手順」に従い症状に合わせて調整してみてください。
2. 調整項目にない、または調整しても症状が解消されない場合は次のチェックをしてみてください。
3. もしここに記載されていないような症状が起こったり、記述通りのチェックをしても症状が消えなかったときは、モニタの使用を中止し電源プラグをコンセントから抜いて、お買い上げになった販売店またはイヤマササービスセンターにご連絡ください。

症状

チェックポイント

- ① **ビデオ映像が出ない
(インジケータ点
灯せず)**

- 電源コードが確実に接続されていますか?
- 電源スイッチが「ON」されていますか?
- 電源コンセントに電気がきていますか? 別の機器で確認してください。

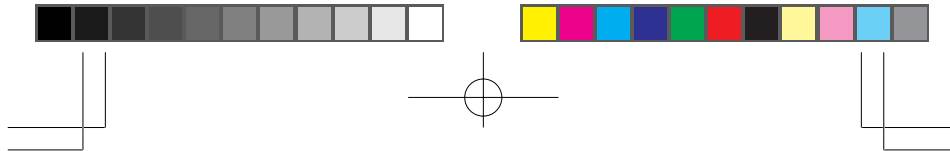
- (インジケータ緑色/
青色)**

- ブランクスクリーンセーバーが作動中ではありませんか? マウスやキーボードを触ってみてください。
- 輝度およびコントラストが最小になっていませんか?
- コンピュータまたはビデオ出力機の電源は入っていますか?
- ビデオケーブルが確実に接続されていますか?
- ビデオ入力信号方式がモニタの仕様に合わせていますか?
- ビデオアダプタが確実に挿入されていますか?

- (インジケータ橙色)**

- パワーマネージメント状態ではありませんか? マウスやキーボードを触ってみてください。
- 入力信号の選択は合っていますか? 入力信号切り替えを切り替えてみてください。
- コンピュータまたはビデオ出力機の電源は入っていますか?
- ビデオケーブルが確実に接続されていますか?
- ビデオ入力信号方式がモニタの仕様に合わせていますか?
- ビデオアダプタが確実に挿入されていますか?





症状

チェックポイント

② 画面が乱れている



- ビデオケーブルが確実に接続されていますか？
- ビデオ入力信号方式がモニタの仕様に合っていますか？
- ビデオ映像出力レベルがモニタの仕様に合っていますか？

③ 画面の位置が片寄っている



- ビデオ入力信号方式がモニタの仕様に合っていますか？

④ 画面が明るすぎる / 暗すぎる

- ビデオ映像出力レベルがモニタの仕様に合っていますか？

⑤ 画面が揺れる



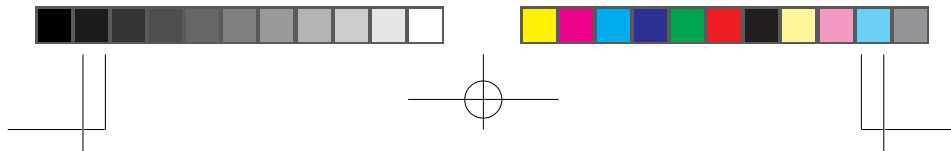
- 電源電圧は正常ですか？
タコ足配線はやめてください。
- ビデオ入力信号方式がモニタの仕様に合っていますか？

仕様

仕様および外観は改良のため、予告なく変更することがあります。

信号入力コネクタ	RCAピンジャック S映像端子
入力映像信号	NTSC, PAL, SECAM
環境条件	動作時の温度：5～35°C 保管時の温度：-20～60°C 湿度(-20～50°C未満時)：20～85% 結露なきこと 湿度(50～60°C時)：20～55% 結露なきこと
適合規格	CE, FCC-B

日本語



アフターサービス

【保証書／保証期間について】

- 本製品の保証書は、本書裏表紙に記載されています。
- 保証書の「お買い上げ日・販売店名」などの所定事項の記入および記載内容をご確認いただき、大切に保管してください。
- 保証期間は本体お買い上げ日より1年間です。ただし、中古販売の製品については1年間の保証は適用されません。

【修理サービス】

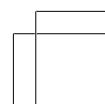
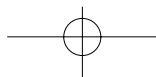
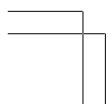
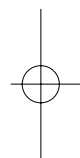
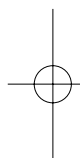
- 修理や点検のため本製品を単体またはモニタに組み込んだ状態で輸送されるときは、専用の梱包箱、クッションをご使用ください。他の梱包材料を使って輸送した場合、本製品またはモニタが破損したり、故障の原因となることがあります。なお、この事由による修理は保証期間内であっても有料となります。

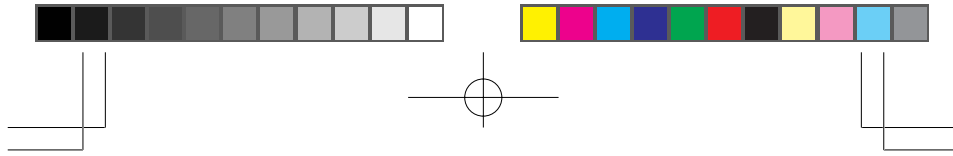
お手元に専用の梱包材料がない場合は、送付前に必ずイーヤマサービスセンターまでご連絡ください。

- 本製品の補修用性能部品（製品の機能を維持するために必要な部品）は、製造終了後5年間保有されています。補修用性能部品の最低保有期間が経過した後でも、故障箇所によっては修理可能な場合がありますので、お買い上げの販売店またはイーヤマサービスセンターにご相談ください。

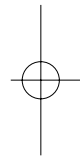
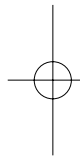
【リサイクル／廃棄について】

- 本製品を、ごみ廃棄場で処分される一般のごみといっしょに捨てないでください。本製品を廃棄する際は、地方自治体の条例または規則にしたがってください。
- リサイクル／廃棄については、イーヤマサポートセンターへお問い合わせください。

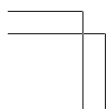




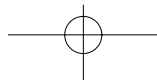
メモ



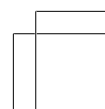
日本語



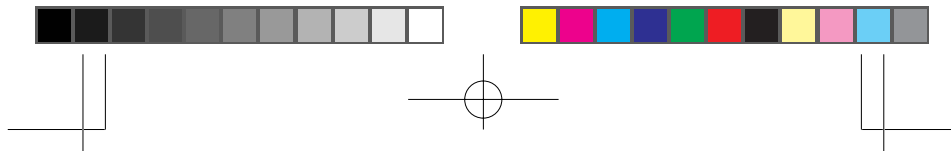
OVA1-j.p65



Page 13



14/10/02, CE&CEã 01: Adobe PageMaker 6.5J/Win



<保証条件>

- 取扱説明書・本体貼付ラベル等に従った正常な使用状態で故障した場合には、本保証書の記載内容にもとづきイヤーマサービスセンターが無料修理します。
- 保証期間内に故障して無料修理を受ける場合には、お買い上げの販売店またはイヤーマサービスセンターに製品と保証書をご提示の上依頼してください。
尚、製品を発送される場合の送料はお客様ご負担となりますのでご了承ください。
- 本製品の故障やその使用によって生じた直接または間接の損害について、当社はその責任を負わないものとします。
- 保証期間内でも次のような場合は有料修理となります。
 - 保証書をご提示されないとき。
 - 本保証書の所定事項の未記入、記載内容の書き換えられたもの。
 - 火災・地震・水害・落雷・その他の天変地異、公害や異常電圧による故障または損害。
 - お買い上げ後の輸送、移動時の落下等のお取り扱いが不適当なため生じた故障または損害。
 - 取扱説明書に記載の使用方法や注意に反するお取り扱いによって生じた故障または損害。
- 本保証書は再発行いたしませんので紛失しないよう大切に保管してください。

この保証書は、本書に明示した期間、条件のもとにおいて無料修理をお約束するものです。従ってこの保証書によってお客様の法律上の権利を制限するものではありませんので、保証期間経過後の修理等についての詳細はお買い上げの販売店またはイヤーマサービスセンターまでお問い合わせください。

