

取扱説明書

G-MASTER

LCD Monitor



G-MASTER GB2560HSU

重要

ご使用になる前に必ずこの取扱説明書をお読みになり、正しく安全にお使いください。
お読みになった後は、大切に保管してください。

警告表示について

本書では、次のような表示をしています。表示の内容をよく理解してから本文をお読みください。


 警告	この表示を無視して、誤った取り扱いをすると、人が死亡または重傷を負う可能性が想定される内容を示しています。
 注意	この表示を無視して、誤った取り扱いをすると、人が傷害を負う可能性が想定される内容および物的損害のみの発生が想定される内容を示しています。

VCCI（電波障害自主規制）

この装置は、クラス B 情報技術装置です。この装置は、家庭環境で使用することを目的としていますが、この装置がラジオやテレビジョン受信機に近接して使用されると、受信障害を引き起こすことがあります。取扱説明書に従って正しい取り扱いをして下さい。 VCCI-B
ただし、下記のことを守られず使用された場合は、保証いたしかねますのでご注意ください。

- モニタの内部およびケーブルの改造はしないこと。
- 電源コードは付属のものを使用すること。

- 本書の内容の一部または全部を無断転載することは固くお断りいたします。
- 本書の内容については将来予告なしに変更することがあります。
- 本書に記載した会社名、商品名は、各社の商標または登録商標です。
- 本書は内容について万全を期して作成いたしました。が、万一誤りや記載もれなどお気づきの点がありましたら販売店までご連絡ください。

愛情点検 長年ご使用のモニタの点検を！	
	ご使用の際 このようなことは ありませんか
	<ul style="list-style-type: none">●電源コードを動かすと、電源がONになったりOFFになったりする。●キャビネットが異常に熱い。●煙が出たり、こげくさい臭いがする。●使用中に異常な音や振動などがある。●その他の異常や故障がある。
	ご使用を中止してください 故障や事故防止のため、電源プラグをはずし、必ず販売店またはiiyamaサポートセンターにご連絡ください。 点検・修理に要する費用などは販売店またはiiyamaサポートセンターにご相談ください。

もくじ

安全にご使用いただくために.....	1
ご使用の前に.....	6
特長.....	6
標準付属品.....	6
壁掛けで使用する場合.....	7
スタンドの取り付け / 取り外し.....	8
各部のなまえ.....	9
コンピュータとの接続.....	10
コンピュータの設定.....	12
パネルの高さ / 角度調節.....	13
画面の回転方法.....	13
操作手順.....	14
調整メニューの内容.....	15
パワーマネジメント機能.....	24
故障かなと思ったら.....	25
クリーニング.....	26
アフターサービス.....	27
保証書 / 保証期間について.....	27
修理サービス.....	27
リサイクル / 廃棄について.....	27
付録.....	28
一般仕様.....	28
外形寸法図.....	29
対応信号タイミング.....	29

安全にご使用いただくために

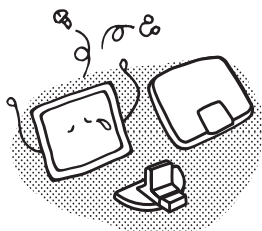
ご使用になる前に、次の注意事項をよくお読みになり必ずお守りください。

警告



万一、異常が発生したら

煙が出る、変な臭いや音がするなどの異常が発生したときは、すぐに電源スイッチを切り、電源プラグをコンセントから抜いて販売店または iiyama サポートセンターに修理をご依頼ください。そのまま使用すると火災や感電の原因となります。



キャビネットは外さない、改造しない

内部には電圧の高い部分があり、キャビネットを外したり改造すると火災や感電の原因となります。内部の点検や修理は販売店または iiyama サポートセンターにご依頼ください。



禁止



プラグを抜く

異物を入れない

モニタの通風孔などから内部に金属類や燃えやすいものなどの異物を差し込んだり、落とし込んだりしないでください。火災や感電または故障の原因となります。特にお子様のいるご家庭ではご注意ください。万一、異物が入ったときは、すぐに電源スイッチを切り、電源プラグをコンセントから抜いて販売店または iiyama サポートセンターにご連絡ください。



禁止

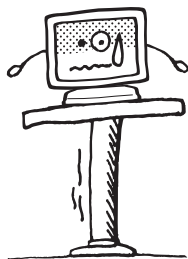


プラグを抜く

花びんやコップをモニタの近くに置かない

水やその他の液体、溶剤の入った容器をモニタの近くに置かないでください。こぼれたり、中に入った場合、火災や感電または故障の原因となります。万一、水などが入ったときは、すぐに電源スイッチを切り、電源プラグをコンセントから抜いて販売店または iiyama サポートセンターにご連絡ください。

警告



禁止

不安定な場所に置かない

ぐらついた台の上や傾いた所など不安定な場所に置かないでください。落ちたり、倒れたりして、けがの原因となります。



プラグを
抜く

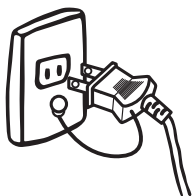
平らで十分に強度がある安定した場所に置いてください。万一、モニタを落としたり、キャビネットを破損した場合は、すぐに電源スイッチを切り、電源プラグをコンセントから抜いて販売店または iiyama サポートセンターにご連絡ください。そのまま使用すると火災や感電の原因となります。



水場での
使用禁止

水のある場所で使わない

風呂場など水が入ったり、ぬれたりする場所で使用しないでください。火災や感電の原因となります。



アースを
接地する

電源コードのアースリードを接地する

安全のため、必ずアースリード(黄/黄緑)を接地してください。アース接続は、電源プラグをコンセントにつなぐ前に行ってください。また、アースを外す場合は、電源プラグをコンセントから抜いた後行ってください。順番を間違えると、感電の原因となります。



禁止

電源コードを傷つけない

電源コードの上に重いものをのせたり、モニタの下敷きにならないようにしてください。また、無理に曲げたり、引っ張ったり、加熱したりしないでください。コードが破損して、火災や感電の原因となります。

コードが傷んだらすぐに販売店または iiyama サポートセンターに交換をご依頼ください。

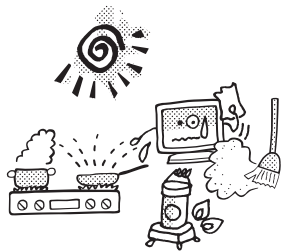


接触禁止

雷が鳴りだしたら、電源プラグに触れない

感電の原因となります。

注意



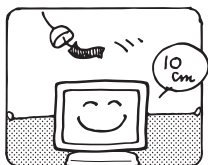
禁止

置き場所を選ぶ

次のような場所に置かないでください。火災や感電または故障の原因となることがあります。

- × 湿気やほこりの多い場所
- × 調理台や加湿器のそばなど油煙や湯気があたる場所
- × 直射日光や照明光が直接画面にあたる場所
- × 熱器具の近く

通風孔をふさがない



禁止

次のような使い方はしないでください。

- × チルトスタンドをはずす。
- × あお向けや横倒し、逆さまにする。
- × 押し入れ、本箱など風通しの悪いせまい所に押し込む。
- × じゅうたんや布団の上に置く。
- × テーブルクロスなどをかける。

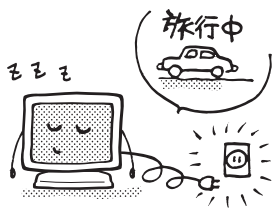
通風孔をふさぐと内部に熱がこもり、火災の原因となることがあります。風通しをよくするために、モニタは周囲から 10cm 以上離して置いてください。



指示に従う

移動させるときは、外部の接続コードをはずす

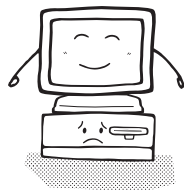
電源スイッチを切り、必ず電源プラグをコンセントから抜き、信号ケーブルなどの接続コードをはずしたことを確認の上、移動させてください。火災や感電の原因となることがあります。



指示に従う

旅行などで長期間使わないときは、電源プラグを抜く

安全のため、必ず電源プラグをコンセントから抜いてください。火災の原因となることがあります。



指示に従う

コンピュータの上にモニタを置くとき

必ずコンピュータの取扱説明書などで強度を確認してください。コンピュータが破損する原因となることがあります。

⚠ 注意



指示に従う

プラグを持って抜く

電源コードや信号ケーブルを抜くときは、コードを引っ張らないでください。コードに傷がつき、火災や感電の原因となることがあります。必ずプラグの部分を持って抜いてください。



接触禁止

ぬれた手で電源プラグにさわらないで

ぬれた手で電源プラグを抜き差ししないでください。感電の原因となることがあります。



指示に従う

手や指に注意！

ケガの原因となることがあります。

- 角度調節の際、スタンド可動部のスキ間に指を入れないでください。
- 高さ調節の際、パネル下部とスタンドの間に手を入れているときに、モニタを勢い良く下げないでください。（高さ調節機能付の機種をご使用のとき）



指示に従う

24 時間連続使用しないで

本製品は、24 時間連続使用することを前提として設計されておりませんので、24 時間連続して使用しないでください。

正しくご使用いただくために

目を大切に

画面の位置は、目の高さよりやや低く、目から約 40 ～ 60cm はなれたくらいが見やすく疲れません。使用する部屋は暗すぎると目が疲れます。適度の明るさの中でご使用ください。また、長時間画面を見続けると目が疲れますので、1 時間に 10 分程度の休息をおすすめします。

故障ではありません

- お使いのコンピュータによっては、画像がずれる場合があります。画面位置を正しく調整してご使用ください。
- ご使用初期において、バックライトの特性上、画面にチラつきが出ることがあります。この場合、電源スイッチをいったん切り、再度スイッチを入れなおしてご確認ください。
- 液晶モニタは、表示する色や明るさにより微小な斑点およびむらが見えることがあります。
- 画面上に常時点灯、または点灯していない画素が数点ある場合があります。これは、液晶パネルの特性によるものです。
- 液晶パネルの特性上長時間同じ画面を表示していると、画面表示を変えたときに前の画面の残像（焼き付きのような症状）が発生する可能性があります。この場合、下記のいずれかの方法で徐々に改善されます。
 - ・画面の表示パターンを変える。
 - ・数時間電源を切っておく。
- 本製品に使用しているバックライトには寿命があります。画面が暗くなったり、チラついたり、点灯しないときは、販売店または iiyama サポートセンターまでお問い合わせください。

ご使用の前に

このたびは本製品をお買い上げいただき誠にありがとうございます。

ご使用になる前に本書をよく読んで正しくお使いください。

また、付属のセーフティ & クイックスタートガイドに保証書が記載されていますので、「販売店名・お買い上げ日」等の所定事項の記入及び記載内容をご確認の上、大切に保管してください。

特長

- ◆ 最大 1920 × 1080 モードをサポート
- ◆ 高コントラスト 1000:1(標準), Adv. コントラスト機能有 / 輝度 400cd/ m² (標準)
- ◆ AMD FreeSync™テクノロジーをサポート
- ◆ フリッカーフリー対応
- ◆ 高速応答速度 1ms(グレー↔グレー)の高性能パネル採用
- ◆ ブルーライト軽減機能搭載
- ◆ デジタルスムージング機能搭載
- ◆ ステレオスピーカー内蔵
2W + 2W 出力のステレオスピーカー内蔵
- ◆ プラグ & プレイ VESA DDC2B 対応
Windows® 7/8.1/10 上でプラグ & プレイに対応しています。
- ◆ 省電力設計
パワーマネージメント機能搭載
- ◆ VESA マウント規格 (100mm × 100mm) 対応
- ◆ 盗難防止ロック対応

標準付属品

モニター本体の他に、下記のものが全て含まれていることをご確認ください。

- 電源コード*
- HDMI ケーブル
- DisplayPort ケーブル
- USB ケーブル
- スタンドベース
- スタンドベース固定用ネジ 3 枚
- セーフティ & クイックスタートガイド / 保証書 (本紙)

補足

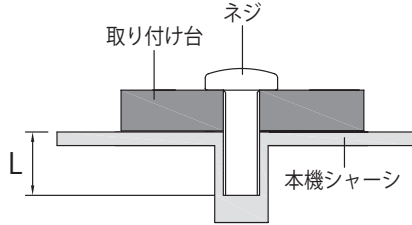
* 付属の電源コードは本製品専用です。他の機器には使用しないでください。

また、次のような場合は、サポート及び保証の対象外となります。

- 付属以外の電源コードをお使いになる場合
- 日本以外の国でお使いになる場合
サポート及び保証の対象外となることをご承知の上で日本以外でお使いになる場合は、その国の安全規格に合った電源コードをご使用ください。

壁掛けで使用する場合

- 本製品を壁掛けでご使用になる場合は、取り付け台の厚さを考慮の上、L部の長さが7mmとなるM4ワッシャー付ネジを使用して、しっかりと固定してください。指定の長さを超えるネジを使用すると、モニタ内部の電気部品に接触し、感電または故障の原因となることがあります。
- 壁や天井に取り付ける前に、モニタの重量を支えることができるか確認してください。



スタンドの取り付け / 取り外し

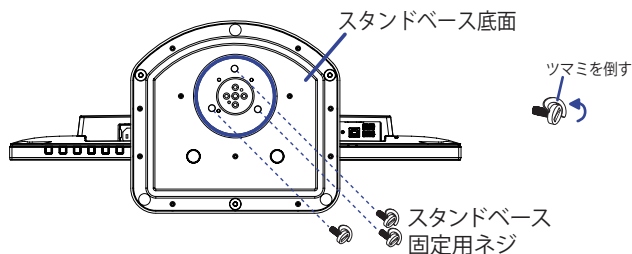


注意

- スタンドの取り扱いには安定した台の上で行ってください。モニターが転倒・落下してけがや故障の原因となります。
- モニタに強い衝撃を与えないでください。故障の原因となります。
- スタンドの取り付けや取り外しを行う場合は、必ず電源プラグをコンセントから抜いて行ってください。感電や故障の原因となります。

< 取り付け >

- ① 平らで安定した台の上に、モニターの画面が傷付かないようにやわらかい布を敷き、モニターの画面を下にして置きます。
- ② 本体にスタンドベースを取り付けます。
- ③ スタンドベースに付属の固定用ネジでネジ止めし、ネジのツマミを倒します。

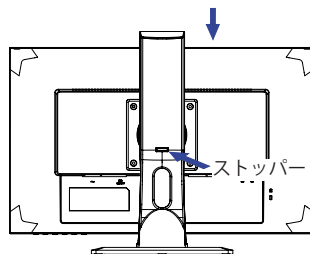


< 取り外し >

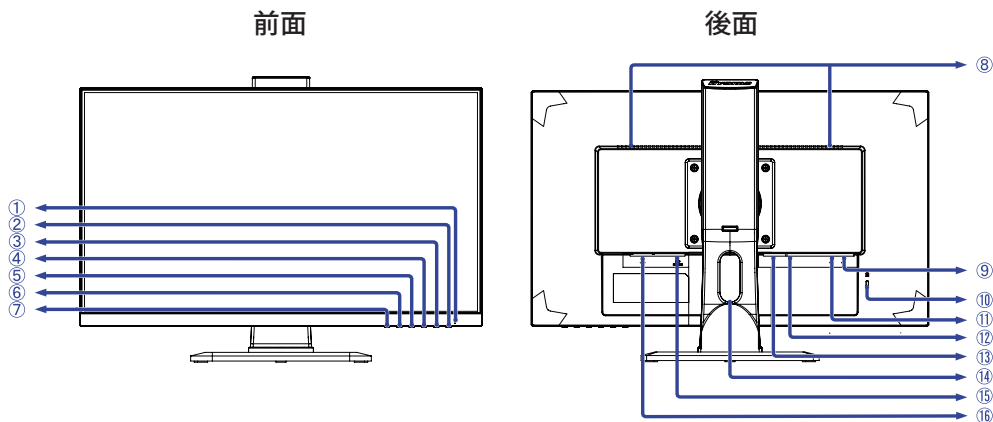
- ① 平らで安定した台の上に、モニターの画面が傷付かないようにやわらかい布を敷き、モニターの画面を下にして置きます。
- ② 固定用ネジのツマミを起こしてネジを取り外し、スタンドベースを取り外します。

< ストッパー >

本製品をご使用になる前に、スタンド後部のストッパーを解除してください。その際、スタンド内部のバネの反動が生じますので、モニター上部を下に押しながら、ストッパーを押してください。



各部のなまえ



① 電源インジケータ

補足 青色点灯：通常動作時

橙色点灯：パワーマネジメント時

② 電源スイッチ (⏻)

③ メニュー / 選択ボタン (ENTER)

④ スクロールアップ / 音量調整ボタン (▶ / 🔊)

⑤ スクロールダウン / ECO モードボタン (◀ / ∅)

⑥ EXIT ボタン (EXIT)

⑦ 入力切替ボタン (INPUT)

⑧ スピーカー

⑨ USB-DOWN コネクタ *¹ (🖱️)

⑩ 盗難防止ロック用ホール

補足 盗難防止のため、モニタにロックを取り付けることができます。

⑪ USB-UP コネクタ *² (🖱️)

⑫ DisplayPort コネクタ (DP)

⑬ HDMI コネクタ (HDMI)

⑭ ケーブルホール

⑮ ヘッドホンコネクタ (LINE OUT)



⑯ 電源コード接続コネクタ (～: 交流) (～)

*¹ USB 対応のマウスやキーボードなど周辺機器からのケーブルを接続します。

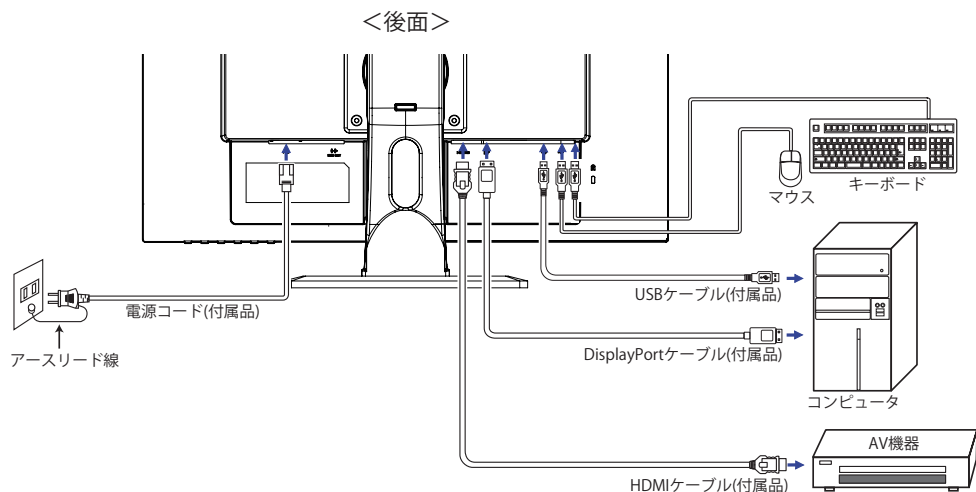
*² 付属の USB ケーブルで USB 対応コンピュータと接続します。

コンピュータとの接続

- 警告** ■ 安全のため、必ずアースリード(黄/黄緑)を接地してください。アース接続は、電源プラグをコンセントにつなぐ前に行ってください。また、アースを外す場合は、電源プラグをコンセントから抜いてから行ってください。順番を間違えると、感電の原因となります。
- 注意** ■ アースリードをコンセントに挿入、接触させないでください。火災や感電の原因となります。
■ 信号ケーブルはご使用になるコンピュータによって異なります。誤った接続をするとモニターやコンピュータの故障の原因となることがあります。
■ 周辺機器への取り付けや取り外しを行う場合は、必ず電源プラグをコンセントから抜いて行ってください。感電や故障の原因となることがあります。
■ 付属のケーブル以外のケーブルを使用すると不具合が発生することがあります。

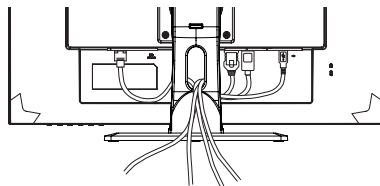
- ① モニタおよびコンピュータの電源が「OFF」であることを確認します。
- ② DisplayPort ケーブルをモニターとコンピュータに接続します。
- ③ AV 機器を使用する場合は、HDMI ケーブルをモニターと AV 機器に接続します。
- ④ USB 機能を使用する場合は、USB ケーブルの  コネクタをモニターと USB ケーブルの  コネクタをコンピュータに接続します。
外付けの大容量 HDD を使用する場合は外部電源が必要です。必ず電源に接続してください。
- ⑤ 電源コードを電源コード接続コネクタに接続してから、コンセントに接続します。この際、アースの接続は必ず電源プラグをコンセントにつなぐ前に行ってください。
- ⑥ モニタおよびコンピュータの電源を「ON」します。

[接続例]



[ケーブルをまとめる]

ケーブル類をケーブルホールに通して、図のようにまとめます。



コンピュータの設定

■ 信号タイミング

本製品がサポートしているお好みの解像度（P.29「対応信号タイミング」参照）に設定してください。

パネルの高さ / 角度調節

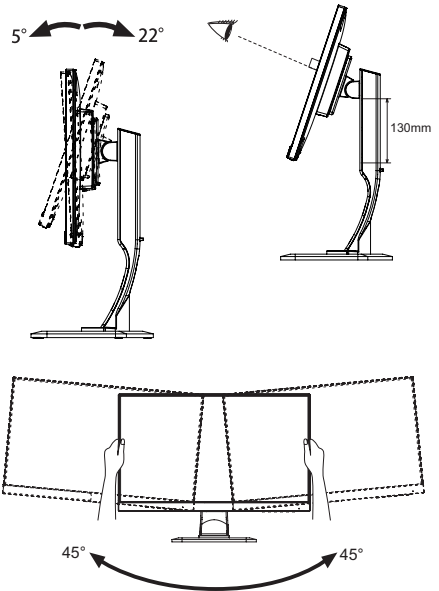


注意

- 角度調節の際、液晶パネル面を押さないでください。液晶パネルを破損し、最悪の場合、液晶パネルが割れるおそれがあります。
- 角度調節の際、スタンド可動部のスキ間に指を入れないでください。ケガの原因となることがあります。
- 高さ調節の際、パネル下部とスタンドの間に入れておくと、モニタを勢い良く下げないでください。ケガの原因となる場合があります。



- 液晶モニタは、正面から見る画面が一番きれいに見えます。高さや傾きを調節して、見やすい位置でご使用ください。
- 高さ調節や角度調節の際は、パネルの左右を持って行ってください。
- 高さ調節範囲は 130mm、角度調節範囲は左右各 45°、上方向 22°、下方向 5° です。

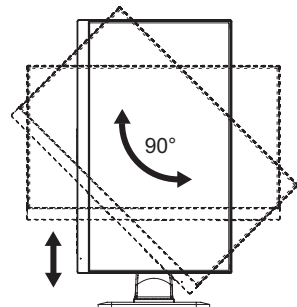


画面の回転方法

- ① 画面の高さを最大にします。
- ② 画面を 90° 回転させます。
横長→縦長：時計回り
縦長→横長：反時計回り

補足

- 無理に回転させようとすると、回転機構を破損する原因になります。
 - 画面を縦長で使用するには、縦長表示に対応したビデオカードが必要です。
- ③ お好みの角度に調節してください。



操作手順

P.29の「対応信号タイミング」にて、最良の状態になるようにあらかじめ調整してありますが、接続するコンピュータの種類により調整が必要になる場合があります。そのようなときは次の手順に従ってボタン操作を行ってください。

オンスクリーン表示の工場出荷設定言語は英語表示になっています。お好みにより言語を選択してください。なお、ここでは日本語表示で説明しています。

- ① ENTER ボタンを押すと、画面にメニューが表示されます。◀/▶ ボタンで調整項目を送ります。



- ② 調整したいアイコンがあるメニュー項目を選択し、ENTER ボタンを押します。◀/▶ ボタンで調整するアイコンを選択します。
- ③ 再び ENTER ボタンを押し、◀/▶ ボタンを使って調整や設定を行っていきます。
- ④ EXIT ボタンを押して終了します。
OSD が消えると調整や設定の内容を自動的に記憶します。

例えば OSD の垂直位置を調整したいときは、まずメニュー項目の設定メニューを選択し、ENTER ボタンを押します。次に ◀/▶ ボタンで OSD 垂直位置を選択し、ENTER ボタンを押します。調整画面が表示されますので、◀/▶ ボタンでお好みの画面に調整します。



最後に EXIT ボタンを押して終了し、設定を記憶させます。

- 補足**
- 調整中にボタン操作を中止すると、OSD メニューオフの設定時間後にオンスクリーン表示が消えます。また、EXIT ボタンを押すと、即時にオンスクリーン表示を消すことができます。
 - オンスクリーン表示が消えると同時に調整内容が記憶されます。この間に電源を「OFF」しないでください。
 - 調整項目については全ての信号タイミングに対して共通の内容が記憶されます。

調整メニューの内容

言語(Language)で日本語表示を選択した場合を黒色、英語表示を選択した場合を青色にて記載しています。

 ピクチャー調整 *3 Picture Adjust		
調整項目	画面の状態 / 調整ボタン	
コントラスト *2 Contrast	弱すぎる  強すぎる 	
輝度 *1,2,4 Brightness	暗すぎる  明るすぎる 	
オーバードライブ Overdrive	オフ / -2 / -1 / 0 / +1 / +2 レベル(数字)が上がると応答速度が速くなります。  	
Adv. コントラスト Adv. Contrast	オフ	標準
	オン	コントラスト比を改善します。
ECO ECO	オフ	標準
ダイレクト調整	モード1	バックライトの明るさを抑え、消費電力を低減します。
	モード2	1よりバックライトの明るさを抑え、消費電力を低減します。
	モード3	2よりバックライトの明るさを抑え、消費電力を低減します。
Blue Light Reducer Blue Light Reducer	オフ	標準
	モード1	ブルーライトを軽減します。
	モード2	ブルーライトをモード1より軽減します。
	モード3	ブルーライトをモード2より軽減します。
黒レベル調整 Black Tuner	-5 ~ +5 (暗い→明るい) まで設定されています。 画面の暗い箇所の色合いを調整することができます。  	
彩度 Color Saturation	弱すぎる  強すぎる 	
ガンマ Gamma	ガンマカーブを設定します。 1.8 / 2.2 / 2.6	

*1 暗い部屋などで使用していて画面がまぶしい場合は、輝度を調整してください。

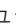
*2 Adv. コントラストがオンの時は選択できません。

*3 i-Style Color を設定している時は選択できません。

*4 ECO を設定している時は選択できません。

ダイレクト調整

メニュー画面を表示する手間を省き、次のボタン操作で直接調整画面に入ることができます。

● ECO：メニュー画面を表示していない時に、 ボタンを押します。

入力選択 Input Select

ダイレクト調整



調整項目	画面の状態 / 調整ボタン				
入力選択 Input Source	自動	自動的に利用可能な入力ソースを検索し、選択します。			
	手動	<table border="1"> <tr> <td>HDMI</td> <td>映像入力をデジタル入力 (HDMI) に切り替えます。</td> </tr> <tr> <td>DisplayPort</td> <td>映像入力をデジタル入力 (DisplayPort) に切り替えます。</td> </tr> </table>	HDMI	映像入力をデジタル入力 (HDMI) に切り替えます。	DisplayPort
HDMI	映像入力をデジタル入力 (HDMI) に切り替えます。				
DisplayPort	映像入力をデジタル入力 (DisplayPort) に切り替えます。				
<p>補足 AUTO は、入力されている信号のうちどれか 1 種類を自動的に選択します。 入力ソースは HDMI、DisplayPort が選択されているときは、自動的に選択されずに固定されます。</p>					



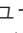
ダイレクト調整

メニュー画面を表示する手間を省き、次のボタン操作で直接調整画面に入ることができます。

- 入力選択：メニュー画面を表示していない時に、INPUT ボタンを押します。

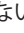
オーディオ設定 Audio Settings



調整項目	画面の状態 / 調整ボタン	
音量 Volume ダイレクト調整	音量が小さい 音量が大きい <div style="text-align: right; margin-top: 10px;">   </div>	
ミュート Mute Audio	オフ	元の音量に戻します。
	オン	一時的に音を消します。
補足 ミュートのオンとオフは、  ボタンを押す毎に下記のように切り替わります。 ⇒ オン ⇒ オフ		

ダイレクト調整

メニュー画面を表示する手間を省き、次のボタン操作で直接調整画面に入ることができます。

- 音量：メニュー画面を表示していない時に、 ボタンを押します。

ユーザー設定の保存 Store User Setting



調整項目	画面の状態 / 調整ボタン	
User Modes User Modes	User Mode 1	画面調整の設定をユーザーモード 1 に保存します。
	User Mode 2	画面調整の設定をユーザーモード 2 に保存します。
	User Mode 3	画面調整の設定をユーザーモード 3 に保存します。
補足	調整した内容をユーザーモードへ保存することができます。 保存できる調整項目は、 コントラスト、輝度、オーバードライブ、Adv. コントラスト、ECO、音量、ミュート、カラー調整、i-Style Color、シャープネス、黒レベル調整、ピクチャー調整	

カラー設定* Color Settings



調整項目	画面の状態 / 調整ボタン	
色温度 Color Temperature	9300K	やや青みがあったホワイト
	7500K	やや黄みがあったホワイト
	6500K	やや緑みがあったホワイト
ユーザープリセット User Preset	赤	弱すぎる
	緑	強すぎる
	青	

* i-Style Color / Blue Light Reducer を設定している時は選択できません。

画像調整 Image Adjust



調整項目	画面の状態 / 調整ボタン	
i-Style Color * ¹ i-Style Color ダイレクト調整	オフ	i-Style Color をオフにします。
	標準	標準
	スポーツゲーム	スポーツゲームをするときなどに最適です。
	シューティングゲーム	シューティングゲームをするときなどに最適です。
	シミュレーションゲーム	シミュレーションゲームをするときなどに最適です。
	テキスト	文章を作成するときなどに最適です。
	モード 1	User Mode 1 の設定を適用します。
	モード 2	User Mode 2 の設定を適用します。
シャープ&ソフト Sharp and Soft	1 2 3 4 5 6	1～6 (シャープ→ソフト) まで設定されています。 ▶ ボタンを押すと昇順に移動し、◀ ボタンを押すと降順に移動します。
HDMI RGB レンジ HDMI RGB Range	Full	フルレンジカラースケール信号用
	Limited	制限されたカラースケール信号用
ダイレクトドライブ モード * ³ Direct Drive Mode 補足	オフ	標準
	オン	入力に対する表示のタイムラグを短縮
解像度とリフレッシュレートを変更したり、電源を On/Off すると、ダイレクトドライブ機能が無効になることがあります。		

*¹ ブルーライト低減を設定している時は選択できません。

*³ 画面モード機能で、フルスクリーンとアスペクト以外を選択していると選択できません。

ダイレクト調整

メニュー画面を表示する手間を省き、次のボタン操作で直接調整画面に入ることができます。

● i-Style Color : メニュー画面を表示していない時に、EXIT ボタンを押します。

画像調整 Image Adjust

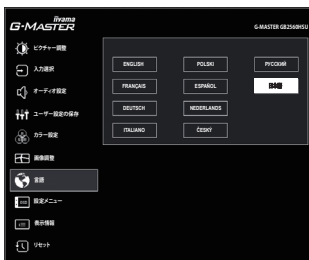


調整項目	画面の状態 / 調整ボタン	
画面モード *4 Video Mode Adjust	フルスクリーン	全画面表示
	アスペクト *2	アスペクト比に拡大表示
	ドットバイドット *2	ドットバイドット表示
	17 inch	17 インチの画面として表示 (5 : 4)
	19 inch	19 インチの画面として表示 (5 : 4)
	19.5 inch	19.5 インチの画面として表示 (16 : 9)
	21.5 inch	21.5 インチの画面として表示 (16 : 9)
	23 inch	23 インチの画面として表示 (16 : 9)
	23.6 inch	23.6 インチの画面として表示 (16 : 9)
24 inch	24 インチの画面として表示 (16 : 9)	

*2 解像度が 16 : 9 の時は選択することができません。

*4 ダイレクトドライブモードをオンにすると、フルスクリーンとアスペクト以外は選択できません。

言語 Language



調整項目	画面の状態 / 調整ボタン			
言語 Language	English	英語表示	Español	スペイン語表示
	Français	フランス語表示	Nederlands	オランダ語表示
	Deutsch	ドイツ語表示	Česky	チェコ語表示
	Italiano	イタリア語表示	Русский	ロシア語表示
	Polski	ポーランド語表示	日本語	日本語表示

OSD 設定メニュー Setup Menu



調整項目	画面の状態 / 調整ボタン	
OSD 水平位置 OSD Horizontal Position	OSD が左によっている OSD が右によっている	
OSD 垂直位置 OSD Vertical Position	OSD が下によっている OSD が上によっている	
OSD 表示時間 OSD Time	5 ~ 30 秒までの間で OSD のオフタイマーを設定します。	
オープニングロゴ Opening Logo	オフ	電源を入れたときに、ロゴを表示しません。
	オン	電源を入れたときに、ロゴを表示します。
FreeSync FreeSync	オフ	FreeSync をオフにします。
	オン	FreeSync をオンにします。



表示情報 Display Information



コンピュータのグラフィックカードから入ってくる現在の入力信号関連の情報を表示します。

補足 解像度とリフレッシュ速度の変更に関する詳細については、グラフィックカードのユーザーガイドをご覧ください。



リセット Recall



調整項目

画面の状態 / 調整ボタン

リセット
Recall

工場出荷設定に戻します。

■ ロック機能

<OSD メニュー>

不用意な設定変更などを防ぐため、OSD メニューを表示をさせないようにします。

1. モニタの電源がオンになっていることを確認します。
2. ENTER ボタンを約10秒間押し続けます。画面に“OSD ボタンロック中”が表示され、OSD メニューの表示ができなくなります。
3. 解除するには2と同様の操作を行います。画面に“OSD ボタンロック解除”が表示されるとOSD メニューが表示できるようになります。

<電源スイッチ>

不用意な電源操作などを防ぐため、モニタ前面の電源スイッチ操作をできないようにします。

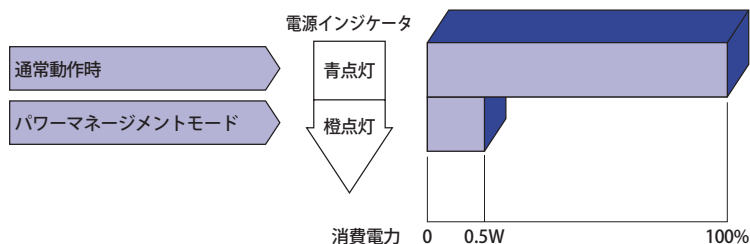
1. モニタの電源がオンになっていることを確認します。
2. ◀ ボタンを約10秒間押し続けます。画面に“電源ボタンロック中”が表示され、モニタ前面の電源スイッチ操作が不可になります。
3. 解除するには2と同様の操作を行います。画面に“電源ボタンロック解除”が表示されるとモニタ前面の電源スイッチが操作できるようになります。

パワーマネージメント機能

本製品のパワーマネージメント機能は、VESA DPMS の省電力に関する規格に対応しており、一定時間コンピュータを使用しないときにモニタの消費電力を自動的に抑えることができます。この機能は VESA DPMS に対応したコンピュータと接続して使用される場合のみ機能し、次のモードを備えています。モードの時間設定等はコンピュータ側で行います。

■ パワーマネージメントモード

コンピュータからの水平同期信号 / 垂直同期信号のどちらか一方、または水平および垂直同期信号が OFF 状態になるとパワーマネージメントモード（消費電力 0.5W 以下）となり、画面が暗くなるとともに電源インジケータが橙色に点灯します。この状態でマウスまたはキーボードを操作すると、画面は数秒後に表示され通常動作状態に戻ります。



- 補足**
- パワーマネージメントモードでも電力を消費しています。夜間や週末などモニタを使用しないときは必ず電源スイッチを切り、不要な電力消費を避けてください。
 - 水平または垂直同期信号が OFF になっているにも関わらずビデオ信号が出力されているコンピュータについては、パワーマネージメント機能が正常に動作しない場合があります。

故障かなと思ったら

「故障かな？」と思ったら次の順番で調べてみてください。

1. 「操作手順」に従い症状に合わせて調整してみてください。なお、映像が出ない場合は2へ進んでください。
2. 調整項目にない、または調整しても症状が解消されない場合は次のチェックをしてみてください。
3. もしここに記載されていないような症状が起こったり、記述通りのチェックをしても症状が消えなかったときは、モニタの使用を中止し電源プラグをコンセントから抜いて、お買い上げになった販売店または iiyama サポートセンターにご連絡ください。

症状

チェックポイント

① 映像が出ない

(インジケータ点灯せず)

- 電源コードが確実に接続されていますか？
- 電源スイッチが「ON」されていますか？
- 電源コンセントに電気がきていますか？ 別の機器で確認してください。

(インジケータ青色)



- ブランクスクリーンセーバーが作動中ではありませんか？ マウスやキーボードを触ってみてください。
- 輝度およびコントラストが最小になっていませんか？
- コンピュータの電源は入っていますか？
- 信号ケーブルが確実に接続されていますか？
- コンピュータの信号タイミングがモニタの仕様に合っていますか？

(インジケータ橙色)

- パワーマネージメント状態ではありませんか？ マウスやキーボードを触ってみてください。
- コンピュータの電源は入っていますか？
- 信号ケーブルが確実に接続されていますか？
- コンピュータの信号タイミングがモニタの仕様に合っていますか？

② 画面が乱れている



- 信号ケーブルが確実に接続されていますか？
- コンピュータの信号タイミングがモニタの仕様に合っていますか？
- コンピュータの映像出力レベルがモニタの仕様に合っていますか？

③ 画面の位置が片寄っている



- コンピュータの信号タイミングがモニタの仕様に合っていますか？

④ 画面が明るすぎる ／暗すぎる

- コンピュータの映像出力レベルがモニタの仕様に合っていますか？

⑤ 画面が揺れる



- 電源電圧は正常ですか？
タコ足配線はやめてください。
- コンピュータの信号タイミングがモニタの仕様に合っていますか？

⑥ 外部出力先の音が出ない

- オーディオ機器（コンピュータ等）の電源は入っていますか？
- 音量調整が最小になっていませんか？
- Mute（消音）になっていませんか？
- オーディオ機器の音声出力レベルがモニタの仕様に合っていますか？

⑦ 音が大きい／小さい

- オーディオ機器の音声出力レベルがモニタの仕様に合っていますか？

クリーニング

警告

■ 万一、モニタ内部に異物または水などの液体が入ったときは、すぐに電源スイッチを切り、電源プラグをコンセントから抜いて販売店または iiyama サポートセンターにご連絡ください。そのまま使用すると火災や感電または故障の原因となります。

注意

■ 安全のため、必ず電源スイッチを切り、電源プラグをコンセントから抜いて行ってください。感電の原因となることがあります。

補足

- 液晶パネル表面は傷つきやすいので、硬い物でこすったり、ひっかいたりしないでください。
- キャビネットや液晶パネルを痛めないために、次の溶剤は使用しないでください。



- ・シンナー
- ・ベンジン
- ・研磨剤
- ・スプレークリーナー
- ・ワックス
- ・酸性、アルカリ性の溶剤

■ キャビネットにゴムやビニール製品などを長時間接触させたままにしないでください。変質したり、塗料がはげるなどの原因となります。

キャビネット

柔らかい布を薄い中性洗剤でわずかに湿らせて汚れを落としてください。その後乾いた柔らかい布で拭いてください。

液晶パネル

定期的に柔らかい布でやさしく拭いてください。ティッシュペーパー等で拭くと傷が入る恐れがありますので、使用しないでください。

アフターサービス

保証書／保証期間について

- 本製品の保証書は、付属のセーフティ & クイックスタートガイドに記載されています。
- 保証書の「販売店名・お買い上げ日」などの所定事項の記入および記載内容をご確認いただき、大切に保管してください。
- 保証期限はお買い上げ日より3年間です。
ただし、保証期間内でも有料修理とさせていただく場合があります。詳しくは、付属のセーフティ & クイックスタートガイドの<保証条件>をご確認ください。

修理サービス

- 「故障かなと思ったら」でチェックしても症状が解消されない場合は、お買い上げの販売店または iiyama サポートセンターへご連絡ください。
- 修理や点検のためモニタを輸送される時は、専用の梱包箱、クッションをご使用ください。他の梱包材料を使って輸送した場合、モニタが破損したり、故障の原因となることがあります。なおこの事由による修理は保証期間内であっても有料となります。
お手元に専用の梱包材料がない場合は、送付前に必ず iiyama サポートセンターまでご連絡ください。
- 本製品の補修用性能部品（製品の機能を維持するために必要な部品）は、製造終了後5年間保有することを基本としております。しかし、部品によっては稀に5年間保有することができない場合や標準品とは違う同等品となる場合もございますのであらかじめご了承ください。また、補修用性能部品の5年間の保有期間が経過した後でも、故障箇所によっては修理可能な場合がありますので、お買い上げの販売店または iiyama サポートセンターにご相談ください。
- 修理の際に弊社品質基準に適合した再生部品を使用することがございます。あらかじめご了承ください。

リサイクル／廃棄について

- 本製品を、ごみ廃棄場で処分される一般のごみと一っしょに捨てないでください。
- 製品を弊社以外へ廃棄する際は、地方自治体の条例または規則に従ってください。
- 本製品を一般家庭でご使用の場合は、弊社が無償で回収・再資源化いたします。ただし、本製品を事業所でご使用の場合は、対象外となります。
- リサイクル／廃棄の詳細については弊社ホームページをご覧ください。iiyama サポートセンター リサイクル受付へお問い合わせください。

リサイクル／廃棄についてのお問い合わせ
iiyama サポートセンター リサイクル受付

TEL 03-3570-6374



このマークが表示されている弊社製品は、弊社が無償で回収・再資源化いたします。詳細は弊社ホームページをご参照ください。
URL:<http://www.iiyama.co.jp>

付録

仕様および外観は改良のため、予告なく変更することがあります。

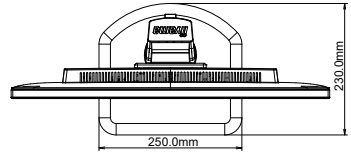
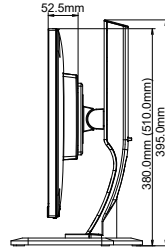
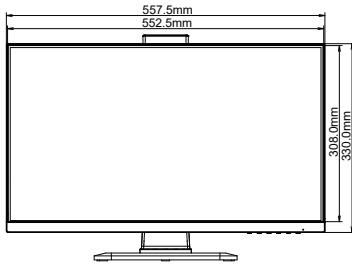
一般仕様

サイズカテゴリ	25 型	
液晶 パネル	パネル方式	TN
	サイズ	対角 62.2cm (24.5 型)
	画素ピッチ	水平 0.283mm × 垂直 0.280mm
	輝度	400cd/m ² (標準)
	コントラスト比	1000 : 1 (標準), Adv. コントラスト機能有
	視野角	左右各 85° 上下各 80° (標準)
応答速度	1ms (グレー↔グレー)	
最大表示色	約 1677 万色	
走査周波数	HDMI : 水平 : 30 ~ 167kHz 垂直 : 30 ~ 144Hz DisplayPort : 水平 : 30 ~ 167kHz 垂直 : 30 ~ 144Hz	
解像度	1920 × 1080, 2.1MegaPixels	
サポートされている 最大解像度	HDMI : 1920 × 1080 144Hz DisplayPort : 1920 × 1080 144Hz	
信号入力コネクタ	HDMI コネクタ, DisplayPort コネクタ	
プラグ&プレイ機能	VESA DDC2B™ 対応	
入力映像信号	HDMI, DisplayPort	
USB 規格	USB2.0	
USB 内蔵ポート コネクタ形状	1 アップストリーム : シリーズ B 2 ダウンストリーム : シリーズ A	
ヘッドホンコネクタ	ø3.5mm ステレオミニジャック	
スピーカー	2W × 2 (アンプ付きステレオスピーカー)	
最大表示範囲	水平 : 543.74mm 垂直 : 302.61mm	
入力電源	AC100 ~ 240V 50/60Hz 1.5A	
消費電力 *1	21W (標準) パワーマネージメントモード時 : 0.5W (最大)	
外形寸法, 重量	557.5 (幅) × 380.0 ~ 510.0 (高) *2 × 230.0 (奥行) mm, 5.6kg	
角度調節範囲	上方向 : 22° , 下方向 : 5° 、 左右方向各 45°	
環境条件	動作時 : 温度 5 ~ 35°C 湿度 10 ~ 80% (結露なきこと) 保管時 : 温度 - 20 ~ 60°C 湿度 5 ~ 85% (結露なきこと)	
適合規格	VCCI-B, PSE	

補足 *1 オーディオ /USB 機器未接続時

*2 モニタ上部までの高さ。

外形寸法図



() : 高さ調節最大時

対応信号タイミング

ビデオモード	水平周波数	垂直周波数	ドットクロック
800 × 600	37.879kHz	60.317Hz	40.000MHz
	46.875kHz	75.000Hz	49.500MHz
1024 × 768	48.363kHz	60.004Hz	65.000MHz
	60.023kHz	75.029Hz	78.750MHz
1280 × 1024	79.980kHz	75.020Hz	135.000MHz
1600 × 1200	75.000kHz	60.000Hz	162.000MHz
1680 × 1050	65.290kHz	60.000Hz	146.250MHz
1920 × 1080	66.590kHz	59.930Hz	138.500MHz
	166.442kHz	143.856Hz	332.883MHz

お客様の個人情報の管理および利用について

当社は、お客様の個人情報について、「個人情報の保護に関する法律」および「個人情報の保護に関する法律についての経済産業分野を対象とするガイドライン」に準拠し、取り扱いを定めて、適切に管理、利用いたします。

当社が定める「個人情報保護方針」は、下記 URL からご確認ください。

URL http://www.iiyama.co.jp/article/privacy_policy.html

IYAMA CORPORATION

- 製品の取り扱いおよび修理についてのお問い合わせ

iiyama サポートセンター

24 時間 365 日サポート対応

TEL 03-3570-6374

FAX 03-3570-6375

特定化学物質の含有情報は下記の弊社ホームページに記載しています。

URL: <http://www.iiyama.co.jp/support/eco/jmos/index.html>

サポートの最新情報（連絡先等）は弊社ホームページに記載しています。

お問い合わせの前に、ホームページにてご確認ください。

URL: <http://www.iiyama.co.jp/>